

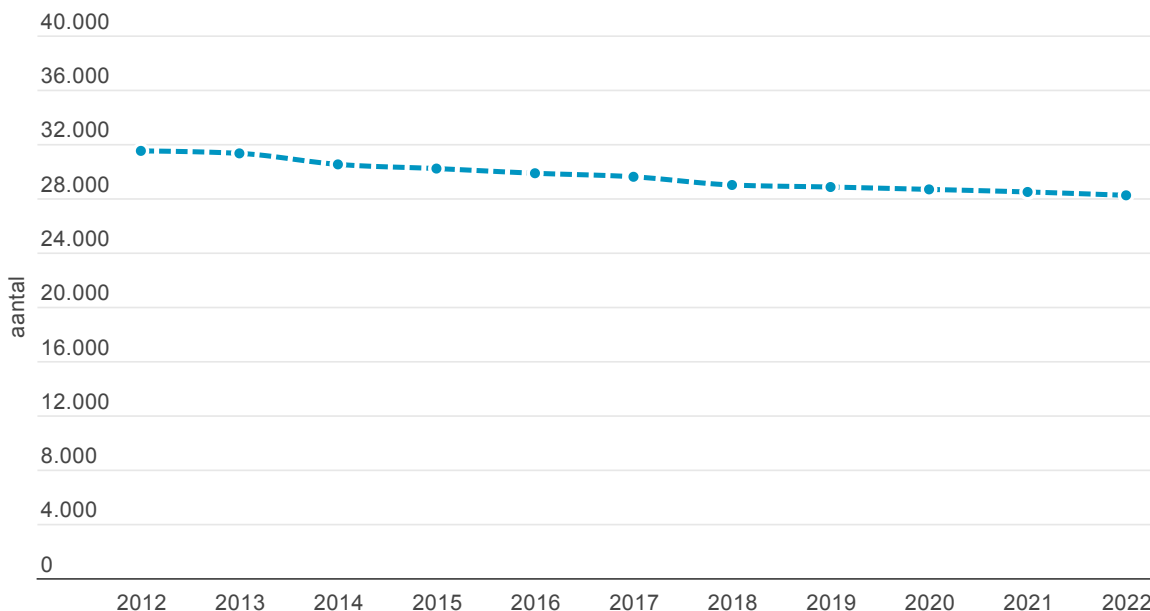
Hoofdstuk 14: Detailhandel

Dit hoofdstuk geeft een inzicht in de evolutie op het gebied van het handelsaanbod in **West-Vlaanderen**. Naast de evolutie van het aantal handelspanden wordt gekeken naar de evolutie van de winkelvloeroppervlakte en leegstand van handelspanden, maar ook naar hoe het handelsaanbod zich verhoudt tot het aantal inwoners en hoe het handelsaanbod is samengesteld.

14.1 Aantal handelspanden en winkelvloeroppervlakte

Momenteel telt **West-Vlaanderen 28.208** handelspanden. In 2012 waren er in de **provincie West-Vlaanderen 31.483** handelspanden. Zoals volgt uit deze cijfers en de *grafiek 14.1* is het aantal handelspanden tussen 2012 en 2022 gedaald met **10,4%**. In **het Vlaams Gewest** is het aantal handelspanden in dezelfde periode gedaald (**-7,4%**).

Grafiek 14.1 | Evolutie van het aantal handelspanden in West-Vlaanderen (2012-2022)

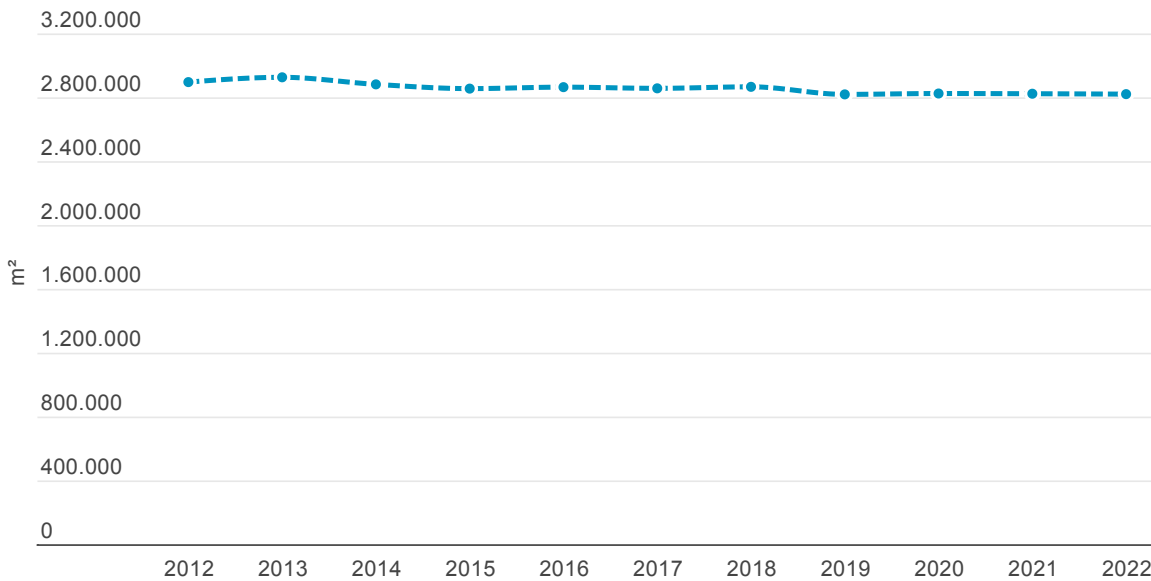


Bron: Locatus | provincies.incijfers.be



Naast het aantal handelspanden is de evolutie van de winkelvloeroppervlakte in *grafiek 14.2* een belangrijke indicator om de evolutie van het handelsaanbod in kaart te brengen. In 2012 omvatte de totale winkelvloeroppervlakte in **West-Vlaanderen 2.895.221 m²**, terwijl dit in 2022 **2.819.839 m²** was. In **West-Vlaanderen** is er dus, ten opzichte van 2012, sprake van een afname van de winkelvloeroppervlakte van **2,6%**. In **het Vlaams Gewest** is de winkelvloeroppervlakte in 2022 lager dan in 2012. Het gaat hier om een toename van **2,0%**.

Grafiek 14.2 | Evolutie van de winkelvloeroppervlakte in West-Vlaanderen (in m²) (2012-2022)

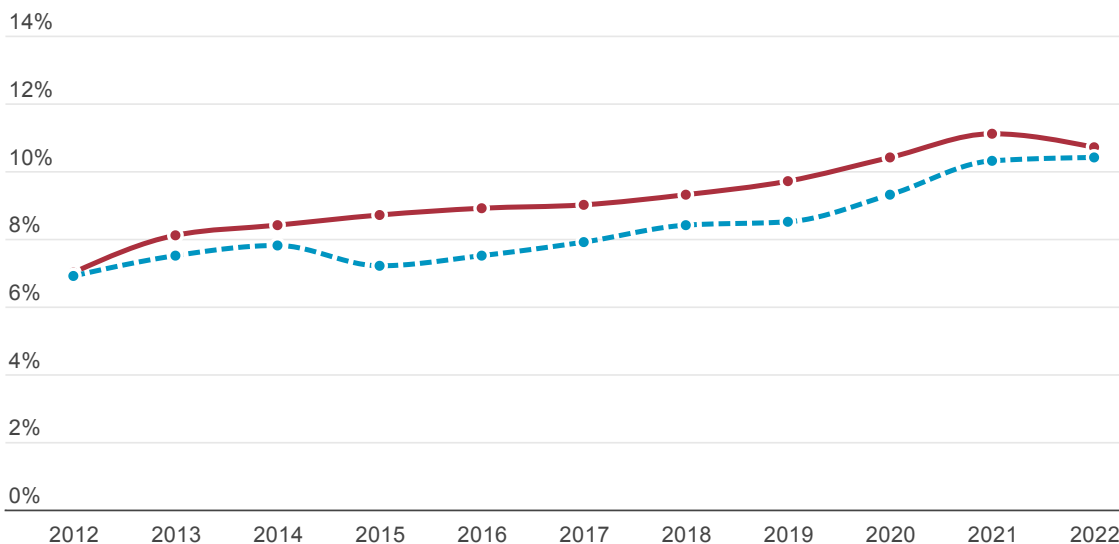


Bron: Locatus | provincies.incijfers.be



Van alle handelspanden staat er altijd een deel leeg. In 2022 staat in **West-Vlaanderen 10,4%** van alle handelspanden leeg. In vergelijking met 2012 stellen we een toename van de leegstand vast (*grafiek 14.3*). In 2012 stond namelijk **6,9%** van de handelspanden leeg. Van alle handelspanden in **het Vlaams Gewest** staat in 2022 **10,7%** leeg. Dit is een toename in vergelijking met 2012 (**7,0%**).

Grafiek 14.3 | Evolutie van het percentage leegstaande handelspanden (t.o.v. totaal aantal handelspanden) (2012-2022)



--- West-Vlaanderen — Vlaams Gewest

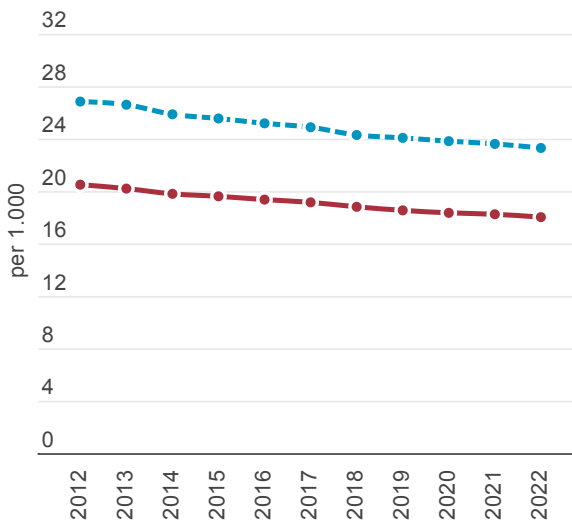
Bron: Locatus | provincies.incijfers.be



14.2 Handelsaanbod per 1.000 inwoners

Per 1.000 inwoners zijn er in **West-Vlaanderen 23,29** handelspanden en is er **2.328,2 m²** winkelvloeroppervlakte. In **het Vlaams Gewest** ligt het aantal handelspanden op **18,01** en is er **1.971,7 m²** winkelvloeroppervlakte beschikbaar per 1.000 inwoners. Uit onderstaande grafieken volgt de evolutie van het aantal handelspanden per 1.000 inwoners (*grafiek 14.4*) en de winkelvloeroppervlakte per 1.000 inwoners (*grafiek 14.5*) over het voorbije decennium.

Grafiek 14.4 | Evolutie van het aantal handelspanden per 1.000 inwoners (2012-2022)

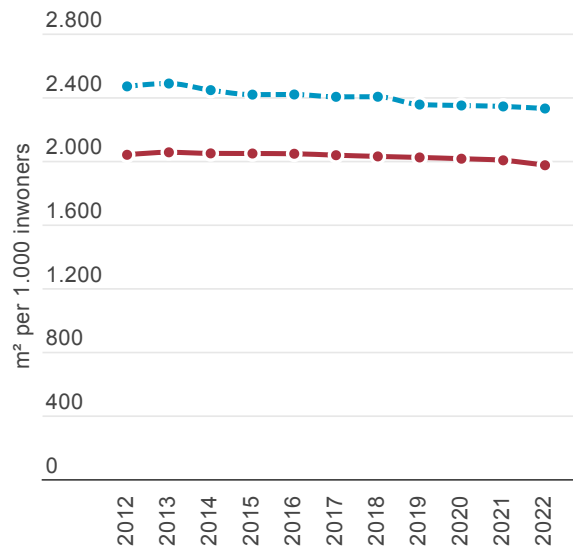


--- West-Vlaanderen — Vlaams Gewest

Bron: Locatus | provincies.incijfers.be



Grafiek 14.5 | Evolutie van de winkelvloeroppervlakte per 1.000 inwoners (2012-2022)



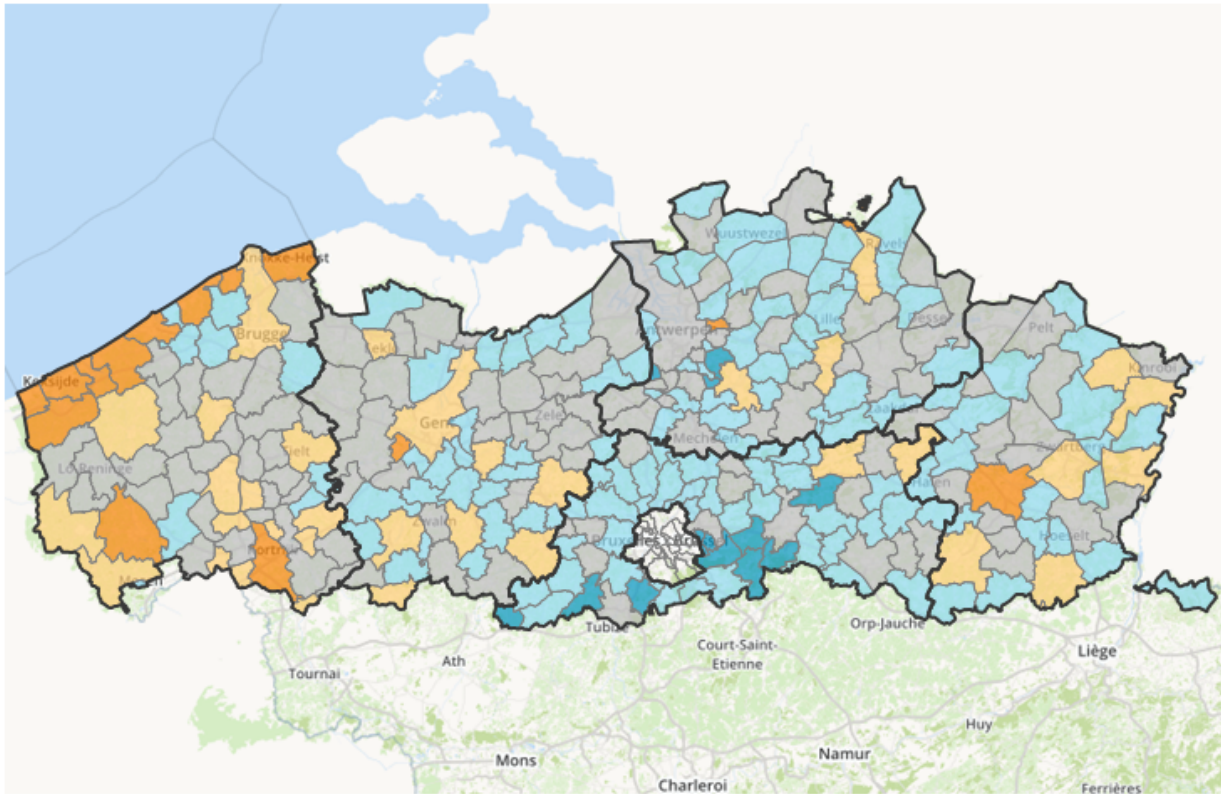
--- West-Vlaanderen — Vlaams Gewest

Bron: Locatus | provincies.incijfers.be



Kaart 14.1 toont de verschillen in het detailhandelaanbod in de gemeenten van **het Vlaams Gewest** op basis van z-scores (*zie voetnoot 1*), die een maat geven van hoeveel een gebied afwijkt van het gemiddelde in het vergelijkingsgebied.

Kaart 14.1 | Handelspanden per 1.000 inwoners, aantal (2022, z-scores)



■ veel lager ■ lager ■ gemiddeld ■ hoger ■ veel hoger

Bron: Locatus | provincies.incijfers.be

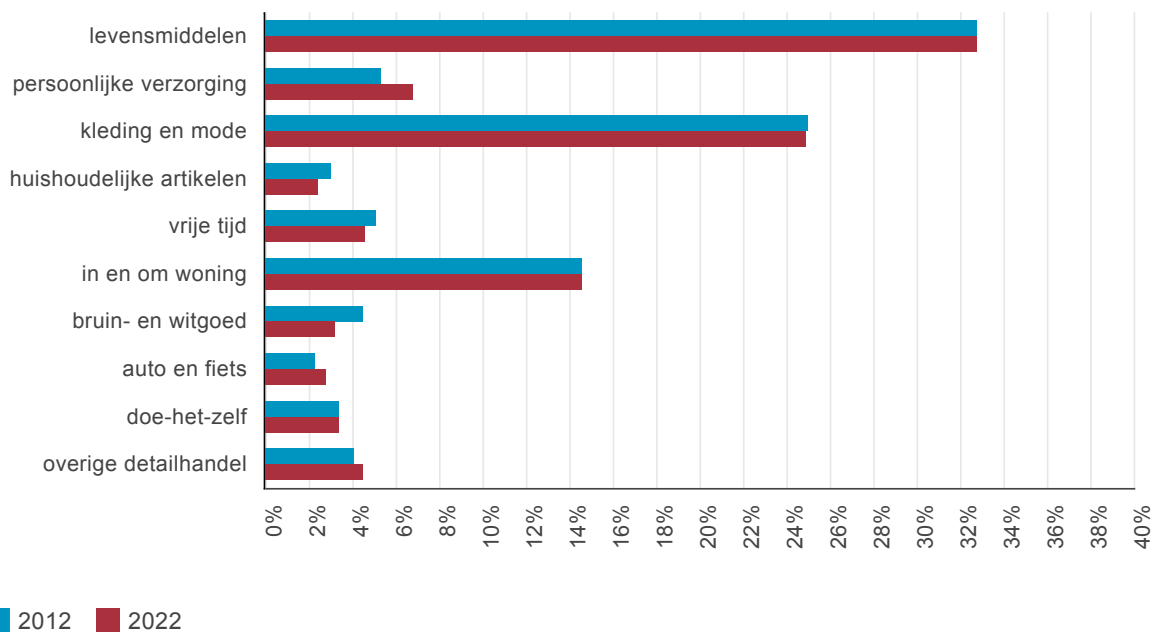


14.3 Samenstelling van het handelsaanbod

In **West-Vlaanderen** bestaat in 2022 **36,5%** van de handelspanden uit winkels (**41,1%** in 2012), **22,2%** uit horeca (**21,5%** in 2012), **30,9%** uit consumentgerichte diensten (**30,5%** in 2012) en **10,4%** staat leeg (**6,9%** in 2012).

In *grafiek 14.6* wordt de samenstelling van het winkelaanbod weergegeven en vergeleken tussen 2012 en 2022. In 2012 telde **West-Vlaanderen** in totaal **12.936** winkels, in 2022 zijn dat **10.285** winkels. In de grafiek zien we dat in 2022 'levensmiddelen' **32,8%** van het totaal aantal winkels vertegenwoordigt, 'kleding en mode' **24,9%** en 'in en om woning' een aandeel van **14,6%**. Gezamenlijk gaat het om **72,3%**, daarmee nemen deze drie sectoren een belangrijk aandeel van het totaal aantal winkels voor hun rekening in **West-Vlaanderen**.

Grafiek 14.6 | Evolutie van het aandeel van de verschillende branches in West-Vlaanderen (t.o.v. totaal aantal winkels), 2022



Bron: Locatus | provincies.incijfers.be



Meer data in verband met het thema detailhandel zijn terug te vinden in het [rapport detailhandel](#).

Voetnoot

Om terug te keren naar de tekst waar de voetnoot bij hoort, klik op het nummer van die voetnoot.

1. Een z-score geeft weer hoeveel standaardafwijkingen de waarde van een gebied afwijkt van de waarde in het vergelijkingsgebied. Een standaardafwijking is een maat voor hoeveel een willekeurig gebied doorgaans afwijkt van 'de standaard' (het gemiddelde). Er is dus een minder grote absolute afwijking van het gemiddelde nodig wanneer alle gebieden gelijkaardige cijfers hebben, dan wanneer de cijfers van de gebieden ver uit elkaar liggen.

De inkleuring volgt steeds deze schaalverdeling:

- z-score kleiner dan -1,50: veel lager dan het vergelijkingsgebied (donkerblauw)
- z-score van -1,50 tot -0,50: lager dan het vergelijkingsgebied (blauw)
- z-score van -0,50 tot 0,50: gemiddeld (grijs)
- z-score van 0,50 tot 1,50: hoger dan het vergelijkingsgebied (oranje)
- z-score hoger dan 1,50: veel hoger dan het vergelijkingsgebied (donkeroranje)